

LET'S  
**EXPORTGREECE**  
THE NEWSLETTER

εξάγουμε Ελλάδα

Θα είμαστε στην

*Summer*  
**FANCY  
FOOD  
SHOW**



**23-25 ΙΟΥΝΙΟΥ | JAVITS CENTER,  
NEW YORK CITY**

POWERED BY



LET'S

EXPORTGREECE

εξάγουμε Ελλάδα

THE NEWSLETTER

18.06.2024 Τεύχος #214



**Παγωτά ΔΩΔΩΝΗ:**  
Και επίσημα στα «χέρια»  
της Βενέτης - Τα πλάνα  
της εταιρείας



**Nutri-Score: Κίνδυνοι  
και προκλήσεις για τα  
παραδοσιακά ελληνικά  
τρόφιμα - Το παράδειγμα  
του ελαιόλαδου**

**ΕΟΤ: Χαλκιδική  
«ψηφίζουν» οι Γερμανοί  
τουρίστες - Άνοδος για  
τις κρατήσεις**



**Κίνα: Ετοιμάζει  
«αντίποινα» στην ΕΕ  
αυξάνοντας τους δασμούς  
στις εισαγωγές**



# Πρεμιέρα για το καινούργιο και ταχύτερο Σύστημα Ελέγχου Εισαγωγών της ΑΑΔΕ

**Οδηγίες για τη διενέργεια ανάλυσης κινδύνου στα εισαγόμενα εμπορεύματα πριν ακόμη από την άφιξή τους, σύμφωνα με το Διευρωπαϊκό Σύστημα Ελέγχων Εισαγωγών (ICS 2). Η Ανεξάρτητη Αρχή Δημοσίων Εσόδων θέτει σε παραγωγική λειτουργία τη νέα έκδοση (ICS2 v.3) του Ευρωπαϊκού Συστήματος Ελέγχων Εισαγωγών, που επιταχύνει τη διακίνηση των εμπορευμάτων, προσφέρει μεγαλύτερη ασφάλεια και προστασία στους πολίτες και διασφαλίζει περαιτέρω την αποτελεσματική και απρόσκοπτη λειτουργία των τελωνείων.**

Συγκεκριμένα, με την εγκύκλιο Ε.2042/2024 του διοικητή της ΑΑΔΕ, Πύργου Πιτσιλή, δίνονται οδηγίες για τη διενέργεια ανάλυσης κινδύνου στα εισαγόμενα εμπορεύματα πριν ακόμη από την άφιξή τους, σύμφωνα με το Διευρωπαϊκό Σύστημα Ελέγχων Εισαγωγών (ICS 2). Η εφαρμογή της νέας έκδοσης οδηγεί σε ακόμη πιο έγκαιρους και στοχευμένους ελέγχους, ενώ παράλληλα διασφαλίζει την ομαλή και γρήγορη διακίνηση του εμπορίου για πάνω από 2.200 εταιρείες μεταφορών.

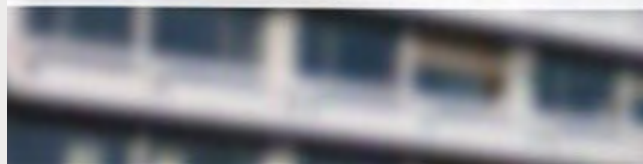
Ειδικότερα, οι μεταφορείς, οι διαμεταφορείς και οι αντιπρόσωποί τους σε όλα τα κράτη μέλη της ΕΕ, την Ελβετία, τη Νορβηγία και τη Βόρεια Ιρλανδία, πρέπει πλέον να υποβάλλουν την προβλεπόμενη συνοπτική διασάφηση εισόδου (ENS) με πλήρη στοιχεία για τα εμπορεύματα, που διακινούνται μέσω θαλάσσης, οδικώς ή με σιδηροδρόμους, ακόμη και για τις ταχυδρομικές και ταχυμεταφορές αποστολές.

Οι βασικές αλλαγές αφορούν στην υποβολή δεδομένων αναφορικά με τον κωδικό εμπορεύματος, τον αριθμό EORI και πληροφορίες για τον αγοραστή/πωλητή.



**ΑΑΔΕ**

Ανεξάρτητη Αρχή  
Δημοσίων Εσόδων



Η 3η έκδοση του συστήματος πρόκειται να ολοκληρωθεί σταδιακά έως την 1/9/2025 αντικαθιστώντας το ισχύον σύστημα ICS, σύμφωνα με τις παρακάτω φάσεις ένταξης:

## Θαλάσσιες μεταφορές

### Μεταφορείς

Από 3/6/2024 έως 4/12/2024

### Διαμεταφορείς

Από 4/12/2024 έως 1/4/2025

## Οδικές και σιδηροδρομικές μεταφορές και οδικές ταχυμεταφορές

### Μεταφορείς και Διαμεταφορείς

Από 1/4/2025 έως 1/9/2025

## Όλα τα δεδομένα για τη νέα έκδοση

Η νέα έκδοση του Διευρωπαϊκού Συστήματος Ελέγχων Εισαγωγών (ICS2 v.3) τίθεται σε παραγωγική λειτουργία από την Ανεξάρτητη Αρχή Δημοσίων Εσόδων (ΑΑΔΕ) και έχει ως στόχο να βελτιώσει τη διαχείριση των εισαγόμενων εμπορευμάτων. Παρακάτω παρατίθενται οι οδηγίες για τη διενέργεια ανάλυσης κινδύνου στα εισαγόμενα εμπορεύματα πριν από την άφιξή τους:

### 1. Υποβολή Προκαταρκτικών Πληροφοριών

- Ηλεκτρονική Υποβολή Δεδομένων: Όλοι οι φορείς που εμπλέκονται στην εφοδιαστική αλυσίδα (π.χ. μεταφορείς, πράκτορες) πρέπει να υποβάλουν τις προκαταρκτικές πληροφορίες των εμπορευμάτων μέσω της πλατφόρμας ICS2. Οι πληροφορίες αυτές περιλαμβάνουν δεδομένα αποστολής, πληροφορίες παραλήπτη και αποστολέα, καθώς και περιγραφή των εμπορευμάτων.

### 2. Ανάλυση Κινδύνου

- Αξιολόγηση Δεδομένων: Οι πληροφορίες που έχουν υποβληθεί θα αξιολογηθούν για πιθανούς κινδύνους

μέσω ειδικών αλγορίθμων και κριτηρίων που εφαρμόζονται στο ICS2.

- Αυτοματοποιημένος Έλεγχος: Η ανάλυση κινδύνου θα πραγματοποιείται αυτόματα, και τα εμπορεύματα που χαρακτηρίζονται ως υψηλού κινδύνου θα επιλέγονται για περαιτέρω επιθεώρηση.

### 3. Έλεγχος και Επιθεώρηση

- Σωματικοί Έλεγχοι: Τα εμπορεύματα που θεωρούνται υψηλού κινδύνου θα επιθεωρούνται φυσικά από τις τελωνειακές αρχές κατά την άφιξή τους.
- Συνεργασία με Άλλες Αρχές: Σε περιπτώσεις όπου απαιτείται, οι τελωνειακές αρχές θα συνεργάζονται με άλλες υπηρεσίες (π.χ. υγειονομικές αρχές, αστυνομία) για την πραγματοποίηση ειδικών ελέγχων.

### 4. Ενημέρωση Φορέων

- Ανατροφοδότηση: Οι φορείς θα λαμβάνουν ενημερώσεις σχετικά με την κατάσταση των εμπορευμάτων τους σε πραγματικό χρόνο μέσω της πλατφόρμας ICS2.
- Οδηγίες και Συμβουλές: Σε περίπτωση που εντοπιστούν προβλήματα ή αποκλίσεις, θα παρέχονται οδηγίες και συμβουλές για τη διόρθωση ή τη διεκπεραίωση των απαιτούμενων διαδικασιών.

### 5. Συμμόρφωση με Κανονισμούς

- Νομοθεσία και Κανονισμοί: Οι φορείς οφείλουν να συμμορφώνονται με την ισχύουσα νομοθεσία και τους κανονισμούς που διέπουν τις εισαγωγές εμπορευμάτων, καθώς και με τις οδηγίες της ΑΑΔΕ.
- Πρόστιμα και Κυρώσεις: Σε περίπτωση μη συμμόρφωσης, προβλέπονται διοικητικά πρόστιμα και άλλες κυρώσεις.

### 6. Εκπαίδευση και Υποστήριξη

- Εκπαιδευτικά Σεμινάρια: Η ΑΑΔΕ θα παρέχει εκπαιδευτικά σεμινάρια και οδηγούς χρήσης για την καλύτερη κατανόηση και εφαρμογή της νέας έκδοσης του συστήματος.
- Υποστήριξη Χρηστών: Οι χρήστες θα έχουν πρόσβαση σε γραμμές υποστήριξης και εξυπηρέτησης για να επιλύουν τυχόν προβλήματα ή απορίες σχετικά με τη χρήση του ICS2.

Η εφαρμογή του ICS2 v.3 αποσκοπεί στην ταχύτερη και ασφαλέστερη διακίνηση των εμπορευμάτων, ενισχύοντας την ασφάλεια και προστασία των πολιτών και εξασφαλίζοντας την απρόσκοπτη λειτουργία των τελωνείων.





Ο πρόεδρος και διευθύνων σύμβουλος της «Βενέτη», Παναγιώτης Μονεμβασιώτης

## Special Report

# Παγωτά ΔΩΔΩΝΗ: Και επίσημα στα «χέρια» της Βενέτης - Τα πλάνα της εταιρείας

**Η εταιρεία «Βενέτη» έχει πλέον στην ιδιοκτησία της την εταιρεία «Παγωτά Δωδώνη», μετά την ολοκλήρωση της εξαγοράς των χρεών της τελευταίας προς τις τράπεζες, ύψους περίπου 40 εκατ. ευρώ. Επιπλέον, ολοκληρώθηκε η αγορά του συνόλου των μετοχών της «Παγωτά Δωδώνη» από μια ξένη εταιρεία με έδρα την Κύπρο. Η συμφωνία αυτή προέκυψε μετά από μακροχρόνιες διαπραγματεύσεις με πέντε χρηματοπιστωτικά ιδρύματα που είχαν αναλάβει τη διαχείριση της «Παγωτά Δωδώνη».**

Συγκεκριμένα, η «Βενέτη», μετά από ενδελεχή έλεγχο των δανείων που επρόκειτο να αγοράσει, ίδρυσε ξεχωριστή εταιρεία για να αποκτήσει τις δανειακές απαιτήσεις της «Παγωτά Δωδώνη» από τους διαχειριστές, συνολικού ύψους 40 εκατ. ευρώ. Παράλληλα, ολοκληρώθηκε και η διαδικασία εξαγοράς των μετοχών της «Παγωτά Δωδώνη», μια διαδικασία που απαιτούσε τη συμφωνία επτά διαφορετικών μερών και την επίλυση πολλών πολύπλοκων ζητημάτων. Με αυτόν τον τρόπο, υλοποιήθηκε πλήρως ο σχεδιασμός για την εξ ολοκλήρου εξαγορά της εταιρείας, επιτρέποντας την ένταξή της σε διαδικασία εξυγίανσης.

## Π. Μονεμβασιώτης: Αλλάζει εποχή το ελληνικό παγωτό

Σύμφωνα με τα όσα ανέφερε ο πρόεδρος και διευθύνων σύμβουλος της «Βενέτη», Παναγιώτης Μονεμβασιώτης: «Η Παγωτά Δωδώνη είναι μια ελληνική εταιρεία που συνδέθηκε ιστορικά με την αυθεντικότητα και τις άριστης ποιότητας πρώτες ύλες. Όλοι έχουμε μια ανάμνηση από τα Παγωτά Δωδώνη. Η ελληνικότητα, η αυθεντικότητα, η αγνότητα των υλικών είναι οι αξίες που διαχρονικά συνδέουν τη BENETH με τη Δωδώνη. Πήραμε στα χέρια μας το "θεϊκό παγωτό". Για εμάς, νέα τάση είναι το αληθινό παγωτό. Από φυσικό γάλα. Από αληθινή φάρμα που σέβεται τα ζώα της. Είμαστε εδώ για να ξεκινήσουμε μια νέα εποχή στο ελληνικό παγωτό».

## Το δίκτυο και οι στόχοι της ΔΩΔΩΝΗ

Σήμερα η ΠΑΓΩΤΑ ΔΩΔΩΝΗ διατηρεί ένα δίκτυο 40 καταστημάτων franchise, ψυγεία πώλησης συσκευασμένου παγωτού σε επιλεγμένα super markets και αρτοποιεία καθώς και συνεργασίες horeca σε πάνω από 1500 σημεία σε όλη την Ελλάδα. Οι στόχοι της BENETH για την ΠΑΓΩΤΑ ΔΩΔΩΝΗ είναι η ολοκλήρωση των διαδικασιών εξυγίανσης, η επένδυση στο φυσικό γάλα με εξαγορά ελληνικής φάρμας γάλακτος και η ανάπτυξη νέων προϊόντων που να βασίζονται σε αυτό. Παράλληλα, η εταιρεία θα επενδύσει στην απόκτηση νέου σύγχρονου εξοπλισμού, στην αναβάθμιση των

καταστημάτων του σημερινού δικτύου και στην ανάπτυξη νέων σημείων πώλησης με νέο concept καταστημάτων. Το νέο, εξελιγμένο concept καταστημάτων ΠΑΓΩΤΑ ΔΩΔΩΝΗ θα είναι παράλληλα Gelateria, Γαλακτοπωλείο και Ζαχαροπλαστείο με υπερψυγμένο γλυκό. Τα νέα καταστήματα θα προσφέρουν παραδοσιακές γεύσεις και προϊόντα εξαιρετικής ποιότητας με κύριο συστατικό το φυσικό γάλα αλλά και ροφήματα, φυσικούς χυμούς και ιταλικό καφέ.

## Το προφίλ της ΠΑΓΩΤΑ ΔΩΔΩΝΗ μέχρι σήμερα

Η ΠΑΓΩΤΑ ΔΩΔΩΝΗ καθιέρωσε το θεσμό του εξειδικευμένου καταστήματος παγωτού κατακτώντας την 1η θέση στην αγορά της Ελλάδας και δημιουργώντας τη μεγαλύτερη αλυσίδα παγωτού. Με διαρκείς καινοτομίες και αξιοποίηση των νέων τεχνολογιών, με πιστοποίηση ISO 9001 και HACCP για τη διασφάλιση της υγιεινής και την ποιότητας των προϊόντων της, η ΠΑΓΩΤΑ ΔΩΔΩΝΗ ήταν από τις πρωτοπόρες εταιρείες παγωτού.

Η εταιρεία έχει δημιουργήσει πάνω από 200 διαφορετικές γεύσεις παγωτού, λανσάροντας με επιτυχία τις πιο πρωτοποριακές γεύσεις για την εποχή τους, όπως τα διάσημα παρφέ, οι γιαουρτογεύσεις, τα σορμπέ, οι γκουρμέ, το chocoello ή το chili ανανάς. Με αυτές και την αναλλοίωτη και αδιαπραγμάτευτη πίστη στην ποιότητα των προϊόντων της εδώ και 57 χρόνια, κατάφερε όχι μόνο να γίνει ένα ελληνικό διαχρονικό lovebrand αλλά και συνώνυμο με το «θεϊκό παγωτό».

## Ιστορία και έτη σταθμοί

1967: Η εταιρεία Παγωτά Δωδώνη ξεκίνησε το 1967 όταν ο Βασίλης Μπλέτσος και η Σοφία Ξήτα από την Ήπειρο,

άνοιξαν το πρώτο γαλακτοπωλείο τους στην Κυψέλη.

1977: Μεταφορά της στις σημερινές ιδιότητες εγκαταστάσεις της στην Παλλήνη Αττικής.

1984: Λειτουργεί το πρώτο ιδιόκτητο κατάστημα Δωδώνη στην Κηφισιά Αττικής που αποτελεί και την πρώτη gelateria στην Ελλάδα.

1985: Λειτουργεί το πρώτο κατάστημα franchise στο Χαλάνδρι.

1991-1995: Ανάπτυξη μέσω του μοντέλου δικαιόχρησης με 17 νέα καταστήματα Δωδώνη.

1995- 1999: Η Δωδώνη εισάγει νέα τεχνολογία παραγωγής δημιουργεί μικροβιολογικό και χημικό εργαστήριο στις εγκαταστάσεις της, εκσυγχρονισμός με νέα συστήματα ποιότητας και πιστοποιήσεις ISO & HACCP.

1999: Εξαγορά από τον επενδυτικό όμιλο GLOBAL FINANCE. Την ίδια χρονιά λανσάρεται το συσκευασμένο παγωτό Δωδώνη, ενώ το δίκτυο των καταστημάτων έχει πλέον ξεπεράσει τα 100.

2000-2007: Ανάπτυξη νέου μοντέλου καταστήματος με νέες κατηγορίες προϊόντων εκτός παγωτού (γλυκά, σνακ, καφέ, γαρνιρίσματα).

2007: Πώληση ΔΩΔΩΝΗ στην NBGI, περίπου 180 καταστήματα.

2011: Κρίση, & πρώτα σημάδια αδυναμίας πληρωμών τραπεζικών δανείων.

2012: Ξεσπά η φωτιά στη μονάδα παραγωγής, η ζημιά επιβαρύνει τη λειτουργία.

2013: Νέα τάση fro-yo και ίδρυση chillbox.

2016: Πώληση NBGI στη Stage Capital.

2020: Πώληση Chillbox στην Kayak (25% όγκου πωλήσεων της Δωδώνης).





Press Room

## Nutri-Score: Κίνδυνοι και προκλήσεις για τα παραδοσιακά ελληνικά τρόφιμα - Το παράδειγμα του ελαιόλαδου

Στις προκλήσεις και τους κινδύνους που κρύβει το Nutri-Score για τα παραδοσιακά ελληνικά τρόφιμα εστιάζει το ΔΤ του Σύνδεσμου Εξαγωγέων Κρήτης και έχει την επιστημονική υποστήριξη της 4Ε. Το κείμενο συνυπογράφουν για τον ΣΕΚ ο πρόεδρος κ. Αλκιβιάδης Καλαμπόκης, ο αντιπρόεδρος κ. Μανώλης Καρπαδάκης ενώ για την Επιστημονική Εταιρεία Εγκυκλοπαιδιστών Ελαιοκομίας (4Ε) ο πρόεδρος κ. Βασίλης Ζαμπούνης, με την επιστημονική υποστήριξη των Αντωνίας Τριχοπούλου και Κωνσταντίνου Δημόπουλου

### Λίγα λόγια για το Nutri-Score

Η Ευρωπαϊκή Επιτροπή, μέσα από τον κανονισμό EU Νο 1169/2011 και στα πλαίσια της στρατηγικής «Farm to Fork», προβλέπει την ανάπτυξη και χρήση συστημάτων διατροφικής επισήμανσης εμπρόσθιας ετικέτας (FOPL) στις συσκευασίες των τροφίμων, για να βοηθήσει τους καταναλωτές να κάνουν ποιο υγιεινές διατροφικές επιλογές με στόχο τη μείωση της παχυσαρκίας αλλά και την αύξηση της γενικής υγείας των πολιτών.

Από τα συστήματα FOPL που έχουν παρουσιαστεί μέχρι σήμερα, το NUTRI-SCORE, ένα σύστημα αξιολόγησης και κατηγοριοποίησης των τροφίμων που απεικονίζει την διατροφική τους αξία σε μια κλίμακα πέντε κατηγοριών, εμφανίζεται ως το επικρατέστερο σε χώρες της ΕΕ. Αναπτύχθηκε στην Γαλλία και από τον Οκτώβριο του 2017 ξεκίνησε η εφαρμογή του στην ευρωπαϊκή αγορά. Η εφαρμογή των συστημάτων FOPL στα τρόφιμα είναι προαιρετική ακόμα και σήμερα, όμως η χρήση του Nutri-Score έχει ήδη εγκριθεί από ευρωπαϊκές χώρες και έχει υιοθετηθεί τόσο από μεγάλες ευρωπαϊκές αλυσίδες λιανικής όσο και από εταιρείες παραγωγής τροφίμων. Ακόμα και ελληνικά τρόφιμα εξάγονται σήμερα φέροντας επισήμανση NUTRI-SCORE, μετά από απαίτηση πελατολογίου.

Η απεικόνιση του NUTRI-SCORE πάνω στις ετικέτες τροφίμων χρησιμοποιεί πέντε χρωματικές και αντίστοιχες γραμματικές διαβαθμίσεις, (A, B, C, D, E) κατά την οποία στην κατηγορία «Α» (πράσινη) κατατάσσονται τα τρόφιμα με την υψηλότερη διατροφική αξία, ενώ αντίθετα στην κατηγορία «Ε» (κόκκινη) εκείνα με τη χαμηλότερη, σύμφωνα πάντα με την αξιολόγηση του συγκεκριμένου συστήματος. Το σύστημα υποβαθμίζει βασικά προϊόντα της ελληνικής διατροφής, επειδή δεν αξιολογεί το σύνολο του ποιοτικού τους προφίλ και της διατροφικής τους αξίας, αλλά μόνο τα λιπαρά, τα σάκχαρα



τις πρωτεΐνες, το αλάτι και τις φυτικές ίνες, γεγονός που πιστεύουμε πως δεν καλύπτει τους βασικούς στόχους της ΕΕ και της πολιτικής F2F.

Το ελαιόλαδο (εξαιρετικό παρθένο και λοιπές κατηγορίες του) αρχικά είχε καταταγεί στην κατηγορία «D» και στη συνέχεια αναβαθμίστηκε στην κατηγορία «C», κατηγορία στην οποία παρέμεινε μέχρι και τον ΔΕΚΕΜΒΡΙΟ 2023.

Μετά από πρόσφατη νέα τροποποίηση του αλγόριθμου αξιολόγησης NUTRI-SCORE που ισχύει από τον ΙΑΝΟΥΑΡΙΟ 2024, άλλαξε η κατάταξη για ορισμένα τρόφιμα, συμπεριλαμβανομένου και του ελαιολάδου που αναβαθμίστηκε στην «B», σε μια προσπάθεια να αυξηθεί η αξιοπιστία του συστήματος, να επιτευχθεί μια πιο δίκαιη απεικόνιση των διατροφικών προφίλ των τροφίμων, αλλά και για να εξομαλυνθούν οι αντιδράσεις που έχουν αναπτυχθεί.

Δυστυχώς, όμως, ακόμα και μετά την τελευταία τροποποίηση, το εξαιρετικό παρθένο (ΕΠΕ) και το παρθένο ελαιόλαδο (ΠΕ), ως απόλυτα φυσικά, μονοσυστατικά και με υψηλή διατροφική αξία τρόφιμα, δεν είναι στο επίπεδο που δίκαια τους αξίζει, δηλαδή στην ανώτερη κατηγορία που για το Nutri-Score είναι η «A». Ανάλογη δυσμενή θέση κατέχουν και άλλα μονοσυστατικά φυσικά τρόφιμα όπως το μέλι κ.ά.

Στην πραγματικότητα, η νέα έκδοση του NUTRI-SCORE εξακολουθεί να μην αντικατοπτρίζει την πλούσια ποσότητα σε ωφέλιμα συστατικά και τη διατροφική

υπεροχή του εξαιρετικού παρθένου και παρθένου ελαιολάδου, όπως έχει αποδειχθεί και επικαιροποιηθεί από πολλαπλές επιστημονικές μελέτες και έρευνες. Επιπλέον, στην ίδια κατηγορία «B», τα παρθένα ελαιόλαδα συνυπάρχουν με άλλα έλαια που είναι επεξεργασμένα και με σαφώς κατώτερο διατροφικό προφίλ (πυρηνέλαιο, απλό ελαιόλαδο [ραφινάρισμένο], grapeseed oils, ηλιέλαιο κ.λπ.) αλλά ακόμα και με κοσέρβες που περιέχουν ηλιέλαιο, προτηγανισμένες πατάτες, κ.ά!

### Προτάσεις

Δεν θα πρέπει να δεχτούμε υποβαθμισμένη κατάταξη του Εξαιρετικού Παρθένου Ελαιολάδου σε οποιοδήποτε σύστημα FOPL, ιδιαίτερα για το Nutri-Score που αξιολογεί επιλεκτικά κάποια από τα συστατικά των τροφίμων και τις θερμίδες τους με βάση τα 100ml ή γραμμάρια, ποσότητα που υπερβαίνει κατά πολύ την ημερήσια συνιστώμενη κατανάλωση ελαιολάδου.

Στην πραγματικότητα, η μέγιστη ημερήσια πρόσληψη ελαιολάδου ανά άτομο εντός της ΕΕ δεν είναι μεγαλύτερη από 30 γραμμάρια σήμερα, όπως φαίνεται και στα στατιστικά του ΔΣΕ. Δηλαδή, λόγω της απλότητας με την οποία αντιμετωπίζει το NUTRI-SCORE το πολύπλοκο θέμα των διατροφικών αναγκών για μια σωστή διατροφή, δεν συνεκτιμά και δεν αξιολογεί επιτυχώς τις θερμίδες και τα υψηλής βιολογικής αξίας θρεπτικά συστατικά του ελαιολάδου.



Σημειώνεται επίσης ότι, αν και οκτώ χώρες της ΕΕ έχουν αποδεχθεί την εφαρμογή του NUTRI-SCORE, η Ιταλία και η Ρουμανία έχουν απαγορεύσει τη χρήση του, ενώ κάποιες άλλες έχουν εκφράσει προβληματισμούς για την αξιοπιστία του, όπως η Κύπρος, η Τσεχία, η Ουγγαρία, η Λετονία και η χώρα μας παλαιότερα. Πρόσφατα, η νέα κυβέρνηση της Πορτογαλίας ακύρωσε απόφαση της προηγούμενης κυβέρνησης της χώρας που είχε εγκρίνει την χρήση του Nutri-Score, θεωρώντας ότι η απόφαση ήταν βιαστική και χωρίς την αναγκαία εσωτερική διαβούλευση.

Πιστεύουμε ότι μέχρι σήμερα δεν έχει δοθεί η δέουσα βαρύτητα στο θέμα, δυστυχώς, όμως, το οποίο σύστημα FOPL επιλεγεί θα εφαρμοστεί υποχρεωτικά στην ΕΕ και θα συνοδεύει όλα τα τρόφιμα στα ράφια της αγοράς. Προφανές είναι ότι οποιαδήποτε υποβάθμιση τους έστω και σε μορφή απεικόνισης σε μια ετικέτα, θα υπονομεύσει την εμπορική τους επιτυχία, ιδιαίτερα σε αγορές που δεν υπάρχει η σχετική γνώση, και ιδιαίτερα αναφερόμαστε στα παραδοσιακά ελληνικά φυσικά-μονοσυστατικά τρόφιμα που πλήττονται όλο και περισσότερο.

Στον Σύνδεσμο Εξαγωγέων Κρήτης, έχοντας την αμέριστη υποστήριξη των σχετικών φορέων, εμπορικών επιμελητηρίων και των συναφών αρχών του νησιού, συνεχίζουμε να υποστηρίζουμε τα παρακάτω:

**1) Την κατάταξη στην κατηγορία «Α» για τα εξαιρετικά παρθένα (ΕΠΕ) και παρθένα ελαιόλαδα (ΠΕ) ως απολύτως φυσικά, μονοσυστατικά και με ιδιαίτερα οφέλη για την υγεία μας τρόφιμα. Η ίδια κατηγορία «Α» για το εξαιρετικό παρθένο και παρθένο ελαιόλαδο υποστηρίζεται και από το Διεθνές Συμβούλιο Ελαιοκομίας (International Olive Council) αλλά και από διεθνή επιστημονικά συνέδρια, όπως αυτό του**

**YALE/Ρώμη 2022 για πολλαπλά τεκμηριωμένους λόγους όπως περιγράφονται παρακάτω:**

- a) Υψηλή διατροφική και κοινωνική αξία, όπως αποδεικνύεται από πληθώρα δημοσιευμένων ερευνών και μελετών.
- b) Ισχυρισμοί υγείας από την EFSA, και τον FDA, οι οποίοι εμφανώς διαχωρίζουν το εξαιρετικό παρθένο και παρθένο ελαιόλαδο από τα υπόλοιπα έλαια και λίπη.
- c) Το εξαιρετικό παρθένο ελαιόλαδο, ως μονοσυστατικό και απόλυτα φυσικό προϊόν όχι μόνο έχει πολύ συγκεκριμένη και μοναδική σύσταση αλλά, επιπλέον, σύμφωνα με τους ευρωπαϊκούς κανονισμούς (EU 29/2012, EU 2022/2104), παράγεται αποκλειστικά με μηχανικές μεθόδους και απαγορεύεται εξ ορισμού οποιαδήποτε αλλοίωση της σύνθεσής του.

**2) Τον σαφή διαχωρισμό των ΕΠΕ και ΠΕ από άλλα επεξεργασμένα έλαια, που θα πρέπει να απεικονίζονται σε χαμηλότερη κατηγορία.**

**3) Την προσθήκη επιπλέον πληροφορίας στα FOPL για τον βαθμό επεξεργασίας των τροφίμων (σύμφωνα με το σύστημα NOVA ή κάτι ανάλογο) και το περιβαλλοντικό τους αποτύπωμα.**

Τέλος, αν και λόγω πανδημίας, έχει καθυστερήσει η λήψη απόφασης από την ΕΕ για την υποχρεωτική εφαρμογή του όποιου συστήματος FOPL επιλεγεί, αναμένουμε μέσα στο 2025 σημαντικές εξελίξεις στο θέμα και πιστεύουμε ότι η προσοχή μας πρέπει να επικεντρωθεί στην εκ νέου τροποποίηση του NUTRI-SCORE όχι μόνο για το εξαιρετικό παρθένο και παρθένο ελαιόλαδο, αλλά και για άλλα φυσικά και μονοσυστατικά τρόφιμα όπως το μέλι κ.α., ή στην ανάπτυξη νέας πρότασης FOPL, η οποία όμως θα πρέπει να συνοδεύεται από σχετική τεκμηρίωση.



## Conference News

# Enterprise Greece: «Ντεμπούτο» στο κορυφαίο διεθνές συνέδριο International Hospitality Industry Investment Conference

**Με επιτυχία ολοκληρώθηκε η συμμετοχή της Ελληνικής Εταιρείας Επενδύσεων και Εξωτερικού Εμπορίου (Enterprise Greece) στο διεθνές συνέδριο International Hospitality Industry Investment Conference (IHIC- IHIF Americas), το οποίο διεξήχθη στις αρχές Ιουνίου στη Νέα Υόρκη.**

Το φετινό συνέδριο, ένα από τα κορυφαία στον τομέα της φιλοξενίας στη Βόρεια Αμερική, προσέλκυσε περισσότερους από 2.100 συμμετέχοντες και 400 επενδυτικές εταιρείες. Η Enterprise Greece συμμετείχε για πρώτη φορά, στοχεύοντας στην ενημέρωση του επιχειρηματικού κοινού της Βόρειας Αμερικής και στην προσέλκυση νέων δυνητικών επενδυτών. Στο πλαίσιο αυτό, διοργάνωσε συζήτηση στρογγυλής τραπέζης (Breakfast roundtable) με τίτλο «Greece Hospitality: Investing in a Booming Market», αφιερωμένη στην Ελλάδα. Στη συζήτηση συμμετείχαν 25 εκπρόσωποι του κλάδου, αριθμός ιδιαίτερα ικανοποιητικός για τέτοιου είδους εκδηλώσεις.

Μιλώντας κατά τη διάρκεια της εκδήλωσης η εκπρόσωπος της Enterprise Greece, αναφέρθηκε στις εξαιρετικές προοπτικές που παρουσιάζει η χώρα μας, στην οικονομική αναζωογόνηση, στις μεταρρυθμίσεις που προωθήθηκαν για τη διαμόρφωση ενός ελκυστικότερου και φιλικότερου επιχειρηματικού και επενδυτικού περιβάλλοντος, όπως επίσης και στην επενδυτική πρόταση της χώρας στον κλάδο της φιλοξενίας.

Στη συζήτηση συμμετείχαν εκπρόσωποι διεθνών εταιρειών του κλάδου, μεταξύ των οποίων οι κ.κ. Dimitris Manikis, President EMEA Europe/Middle East/Eurasia/Africa της Wyndham Hotels & Resorts και Maria Adamo, Director Global Development του Mandarin Oriental Hotel Group, οι οποίοι είχαν την ευκαιρία να μιλήσουν για τους λόγους που επέλεξαν να δραστηριοποιηθούν στην Ελλάδα, αλλά και τις προοπτικές που προσφέρει η χώρα



σε διεθνείς επενδυτές. Τη συζήτηση πλαισίωσε και η κα Laura Resco, Director - Hotel Intelligence Americas της Hotstats, η οποία παρέθεσε στοιχεία για τον κλάδο της πολυτελούς φιλοξενίας στην Ελλάδα.

## Τα βασικά ζητήματα που συζητήθηκαν κατά τη διάρκεια του συνεδρίου:

**Ανάκαμψη αγοράς και επενδυτικές ευκαιρίες:** Σημαντικό θέμα ήταν η συνεχιζόμενη ανάκαμψη του κλάδου της φιλοξενίας μετά την πανδημία, με έμφαση στις στρατηγικές επενδύσεις κατά τη διάρκεια του κλυδωνισμού των αγορών, όπως επίσης και οι χρηματοοικονομικές πιυχές των επενδύσεων φιλοξενίας, συμπεριλαμβανομένων των κεφαλαιουχικών δαπανών και της διαφοροποίησης της ζήτησης. Ανώτατα στελέχη τόνισαν ότι οι πτώσεις της αγοράς συχνά παρουσιάζουν κορυφαίες ευκαιρίες για εξαγορές και επεκτάσεις, όπως αποδεικνύεται από εταιρείες που έκλεισαν πολλαπλές συμφωνίες κατά τη διάρκεια αυτών των περιόδων, ωστόσο το κόστος χρηματοδότησης και η μεγιστοποίηση των αποδόσεων, παραμένουν μεταξύ των υπαρκτών προκλήσεων.

**Στόχοι βιωσιμότητας και ESG:** Οι περιβαλλοντικοί, κοινωνικοί και εταιρικής διακυβέρνησης (ESG) παράγοντες συζητήθηκαν εκτενώς, υπογραμμίζοντας την αυξανόμενη σημασία της βιωσιμότητας στις επενδύσεις φιλοξενίας. Η ενσωμάτωση των πρακτικών ESG στις επιχειρηματικές στρατηγικές, θεωρείται ολοένα και περισσότερο ως ζωτικής σημασίας για τη μακροπρόθεσμη επιτυχία και την ελκυστικότητα των επενδυτών.

**Τεχνολογικές εξελίξεις:** Το συνέδριο υπογράμμισε τον κεντρικό ρόλο της τεχνολογίας στο μετασχηματισμό των λειτουργιών του ξενοδοχείου και στη βελτίωση της εμπειρίας των επισκεπτών. Οι καινοτομίες στα συστήματα διαχείρισης ακινήτων, οι ανέπαφες υπηρεσίες και η ανάλυση δεδομένων, επισημάνθηκαν ως βασικοί μοχλοί της αποτελεσματικότητας και της ικανοποίησης πελατών.

## Export News

# Κίνα: Ετοιμάζει «αντίποινα» στην ΕΕ αυξάνοντας τους δασμούς στις εισαγωγές

**Οι κινεζικές αρχές μπορεί να επιβάλουν περισσότερους δασμούς στα εισαγόμενα αυτοκίνητα και στο ευρωπαϊκό κονιάκ, ανέφεραν τα κρατικά μέσα ενημέρωσης, υπονοώντας πιθανά αντίποινα στην κίνηση της Ευρωπαϊκής Ένωσης να αυξήσει τους δασμούς στα ηλεκτρικά οχήματα που κατασκευάζονται στην Κίνα.**

Σύμφωνα με ανάρτηση που έκανε την Πέμπτη στα social media ο κρατικός ραδιοτηλεοπτικός φορέας της Κίνας, μη κατονομαζόμενοι γνώστες της βιομηχανίας δήλωσαν ότι το Πεκίνο εξετάζει τη θέσπιση δασμών στις εισαγωγές αυτοκινήτων με κυβισμό κινητήρα άνω των 2,5 λίτρων.

Αυτή η εξέλιξη έρχεται σε μια περίοδο έντονων εμπορικών τριβών μεταξύ της Κίνας και της Ευρωπαϊκής Ένωσης, καθώς οι δυο πλευρές ανταγωνίζονται σε πολλούς τομείς της παγκόσμιας οικονομίας. Οι προτεινόμενοι δασμοί θα μπορούσαν να επηρεάσουν σημαντικά την ευρωπαϊκή αυτοκινητοβιομηχανία και τους παραγωγούς κονιάκ, που εξάγουν προϊόντα τους στην κινεζική αγορά.

Οι αναλυτές λένε ότι τέτοιες εισφορές θα έπλητταν πιθανότατα περισσότερο τις γερμανικές αυτοκινητοβιομηχανίες. Ορισμένες από τις κορυφαίες αυτοκινητοβιομηχανίες της Γερμανίας έχουν εκστρατεύσει κατά των σχεδιαζόμενων ευρωπαϊκών εισαγωγικών δασμών, καθώς επιδιώκουν να διατηρήσουν την πρόσβαση στην κινεζική αγορά, μετέδωσε το Dow Jones Newswires.

Κάθε χρόνο εξάγονται από την Ευρώπη στην Κίνα επιβατικά αυτοκίνητα με κινητήρες άνω των 2,5 λίτρων αξίας περίπου 18 δισεκατομμυρίων δολαρίων, συμπλήρωσε το δημοσίευμα.



Υπενθυμίζεται πως την Τετάρτη η Κομισιόν ανακοίνωσε πρόσθετους δασμούς στα ηλεκτροκίνητα οχήματα που κατασκευάζονται στην Κίνα, ως απάντηση στις υπερβολικές επιδοτήσεις της κινεζικής κυβέρνησης που υπονομεύουν τον ανταγωνισμό. Οι δασμοί αναμένεται να τεθούν σε ισχύ τον επόμενο μήνα.

Οι κινεζικές αρχές αναμένεται επίσης να ανακοινώσουν τα προκαταρκτικά αποτελέσματα μιας πολύμηνης έρευνας αντιντάμπινγκ σχετικά με τις εισαγωγές μπράντι από την ΕΕ έως τα τέλη Αυγούστου, δήλωσε ανώνυμος εμπειρογνώμονας στον κρατικό ραδιοτηλεοπτικό φορέα της Κίνας.



Το Πεκίνο ξεκίνησε την έρευνα τον Ιανουάριο, η οποία επικεντρώθηκε στο γαλλικό κονιάκ. Η Γαλλία ήταν ένας από τους κύριους υποστηρικτές της έρευνας της ΕΕ για τα κινεζικά ηλεκτρικά αυτοκίνητα, επιδιώκοντας να προστατεύσει τις τοπικές αυτοκινητοβιομηχανίες.

Καθώς οι πωλήσεις μειώνονται σημαντικά σε άλλες αγορές, η Κίνα έχει γίνει βασικός προορισμός για τους κατασκευαστές κονιάκ, δήλωσε ο κρατικός ραδιοτηλεοπτικός φορέας.

Ξεχωριστά, η κρατικά υποστηριζόμενη Global Times ανέφερε την Πέμπτη ότι κινεζικές εταιρείες υπέβαλαν αίτημα στις αρχές να ξεκινήσουν έρευνα αντιντάμπινγκ για τις εισαγωγές χοιρινού κρέατος από την ΕΕ. Λίγο περισσότερο από το ήμισυ των 1,55 εκατομμυρίων τόνων χοιρινού κρέατος που εισήγαγε η Κίνα το 2023 προήλθαν από την Ευρώπη, σύμφωνα με τα επίσημα στοιχεία. Η Ισπανία, η Γαλλία, η Δανία και η Ολλανδία είναι μεταξύ των σημαντικότερων προμηθευτών χοιρινού κρέατος στην Κίνα.

## Τι ανακοίνωσε η Κομισιόν την προηγούμενη εβδομάδα - Η απογοήτευση της Κίνας

Η Ευρωπαϊκή Επιτροπή ανακοίνωσε την περασμένη Τετάρτη ότι θα επιβάλει υψηλότερους δασμούς στις κινεζικές εισαγωγές ηλεκτρικών οχημάτων, τα οποία

θεωρεί ότι επωφελούνται από αθέμιτες επιδοτήσεις και αποτελούν απειλή οικονομικής ζημίας για τους παραγωγούς ηλεκτρικών οχημάτων της Ευρωπαϊκής Ένωσης.

Σύμφωνα με την ανακοίνωση, η Κομισιόν επιβάλλει δασμό 38,1% στους παραγωγούς ηλεκτρικών οχημάτων με μπαταρία (BEV) που δεν συνεργάστηκαν με την έρευνά της και χαμηλότερο δασμό 21% στους κατασκευαστές αυτοκινήτων στην Ασιατική χώρα που συμμορφώθηκαν αλλά δεν υπήρξαν αντικείμενο δειγματοληψίας.

Ο κύριος κινεζικός παραγωγός των BEV, η BYD, επιβαρύνεται με δασμό 17,4%, ενώ η Geely επιβαρύνεται με δασμό 20%. Η ΕΕ επέβαλε επίσης δασμό 38,1% στη SAIC.

Δημοσίευμα των Financial Times νωρίτερα την Τετάρτη ανέφερε ότι η απόφαση της Κομισιόν έρχεται σε αντίθεση με τις προειδοποιήσεις από τη γερμανική κυβέρνηση, η οποία θεωρεί ότι η κίνηση αυτή μπορεί να πυροδοτήσει έναν δαπανηρό εμπορικό πόλεμο με την Κίνα.

Το κινεζικό υπουργείο Εμπορίου εξέφρασε την απογοήτευσή του για την απόφαση και τόνισε πως θα την αντικρούσει, υπογραμμίζοντας ότι η κίνηση της Κομισιόν θα επηρεάσει τις διμερείς σχέσεις Κίνας-ΕΕ.



## Tourism

# ΕΟΤ: Χαλκιδική «ψηφίζουν» οι Γερμανοί τουρίστες - Άνοδος για τις κρατήσεις

**Η ιδιαίτερα θετική πορεία των κρατήσεων για διακοπές στη Θεσσαλονίκη και τη Χαλκιδική επιβεβαιώθηκε από Γερμανούς επαγγελματίες του τουρισμού κατά τη διάρκεια του ταξιδιού εξοικείωσης (Fam Trip) που πραγματοποιήθηκε από τις 5 έως τις 9 Ιουνίου.**

Το ταξίδι αυτό οργανώθηκε από την Υπηρεσία Ε.Ο.Τ. Εξωτερικού Γερμανίας σε συνεργασία με το ίδρυμα Willy Scharnow, την αεροπορική εταιρεία Aegean, τους Τουριστικούς Οργανισμούς Χαλκιδικής και Θεσσαλονίκης, καθώς και την Zeus International Hotels and Resorts.

Συμμετείχαν εννέα εκπρόσωποι τουριστικών γραφείων, καθώς και η εκπρόσωπος του ειδικευμένου διοργανωτή ταξιδιών προς Θεσσαλονίκη και Χαλκιδική, Studiosus GmbH. Οι Γερμανοί τουριστικοί πράκτορες αναχώρησαν ενθουσιασμένοι από τη φιλοξενία, τις ξενοδοχειακές υποδομές, τα εξαιρετικά προϊόντα της γης και την πλούσια γεωμορφολογία της περιοχής. Η Χαλκιδική συνεχίζει να είναι ένας αγαπημένος προορισμός για τους Γερμανούς τουρίστες εδώ και δεκαετίες.

## Στόχος του ταξιδιού

Ο κύριος στόχος του ταξιδιού ήταν η περαιτέρω προώθηση της Θεσσαλονίκης και της Χαλκιδικής στην γερμανική αγορά και η ένταξή τους σε υπάρχοντα πακέτα διακοπών.

## Συνεργασία με το Ίδρυμα Willy Scharnow

Το ίδρυμα Willy Scharnow, το οποίο προσφέρει εκπαιδευτικές περιηγήσεις και σεμινάρια από το 1953, συνεργάστηκε με τον ΕΟΤ για την επιτυχία του ταξιδιού. Το ίδρυμα διοργανώνει ετησίως περίπου 60 εργαστήρια και εκπαιδευτικές ξεναγήσεις σε όλο τον κόσμο, με περίπου 600 συμμετέχοντες ταξιδιωτικούς πράκτορες και μέλη του προσωπικού των tour operators. Μέσω των εκπαιδευτικών αυτών δραστηριοτήτων, το ίδρυμα συμβάλλει στη διεύρυνση των επαγγελματικών ευκαιριών της νέας γενιάς στον τουρισμό.

## Συμπεράσματα και Προοπτικές

Το ταξίδι εξοικείωσης επιβεβαίωσε ότι η Θεσσαλονίκη και η Χαλκιδική αποτελούν ιδιαίτερα δημοφιλείς προορισμούς για τους Γερμανούς τουρίστες, γεγονός που ανοίγει νέες προοπτικές για την προώθηση αυτών των περιοχών στη γερμανική αγορά. Οι θετικές εντυπώσεις των Γερμανών τουριστικών πρακτόρων από τη φιλοξενία και τις τουριστικές υποδομές της περιοχής



Στιγμιότυπο από την ξενάγηση της κας Φωτεινής Λυκιά στον Πύργο του Τριγωνίου στην Ανω Πόλη Θεσσαλονίκης



Στιγμιότυπο από την επιβλητική Μονή του Αγίου Παντελεήμωνος στο Άγιο Όρος



Ομαδικό στιγμιότυπο από την επίσκεψη σε βιολογικό αμπελώνα

αποτελούν σημαντικό παράγοντα για την επιτυχημένη ένταξη της Θεσσαλονίκης και της Χαλκιδικής σε τουριστικά πακέτα.

## Το πρόγραμμα

Την πρώτη ημέρα του ταξιδιού εξοικείωσης, οι φιλοξενούμενες είχαν την ευκαιρία να περπατήσουν στην παραλία της Θεσσαλονίκης, να ξεναγηθούν σε ορισμένα από τα κυριότερα μνημεία της, όπως τον Ναό του Αγίου Δημητρίου, τον Λευκό Πύργο, την Άνω Πόλη με την εντυπωσιακή οχύρωση και να δοκιμάσουν τις μοναδικές της γεύσεις. Οι επισκέπτριες βίωσαν τη φιλόξενη ατμόσφαιρα και τον παλμό της πόλης.

Την δεύτερη μέρα του προγράμματος πραγματοποιήθηκε ενημερωτικό Workshop με αναλυτική παρουσίαση power point και video σχετικά με το τουριστικό προϊόν της Χαλκιδικής από την κα Τάνια Ακριτίδου, Marketing Manager του Τουριστικού Οργανισμού Χαλκιδικής. Ακολούθησε εκτενής παρουσίαση της Θεσσαλονίκης από τον κ. Γρηγόρη Τουλιά, Διευθυντή Marketing στον Τουριστικό Οργανισμό Θεσσαλονίκης.

Τα συγκριτικά πλεονεκτήματα των νησιωτικών και ηπειρωτικών μας προορισμών, καθώς και το αντικείμενο της Υπηρεσίας Ε.Ο.Τ. Εξωτερικού Γερμανίας παρέθεσε σε παρουσίαση power point, η Προϊσταμένη της Υπηρεσίας Ε.Ο.Τ. Γερμανίας, κα Νικολέτα Λεκανίδη.

Το ταξίδι εξοικείωσης συνεχίστηκε με κρουαζιέρα με αφετηρία την Ουρανούπολη στο Άγιο Όρος, όπου οι προσκεκλημένες μας είχαν την ευκαιρία να θαυμάσουν τα μεγαλοπρεπή ιστορικά μοναστήρια.

Ακολούθησε εμπειρία γευσιγνωσίας σε βιολογικό αμπελώνα και εν συνεχεία ξενάγηση στο σπήλαιο των Πετραλώνων. Το εν λόγω σπήλαιο σχηματίστηκε πριν από περίπου ένα εκατομμύριο χρόνια και χαρακτηρίζεται

από μοναδικό σπηλαιολογικό, ανθρωπολογικό, παλαιοντολογικό και αρχαιολογικό πλούτο. Ο σταλακτιτικός του διάκοσμος είναι εντυπωσιακός και η επιστημονική του σημασία είναι διεθνώς γνωστή. Εκεί ανακαλύφθηκε ένα από τα αρχαιότερα και καλύτερα διατηρημένα ανθρωπίνα κρανία στην Ευρώπη, λίθινα εργαλεία της Παλαιολιθικής Εποχής, καθώς και πλούσια απολιθωμένη πανίδα.

Το ταξίδι εξοικείωσης πέτυχε τον στόχο του αναδεικνύοντας τα συγκριτικά πλεονεκτήματα των επισκεπτόμενων προορισμών: τη Θεσσαλονίκη ως πύλη εισόδου αλλά και city break προορισμό σε συνδυασμό με το ποικίλο τουριστικό προϊόν της Χαλκιδικής, που συνδυάζει τις καλοκαιρινές διακοπές στη μοναδική της ακτογραμμή με πληθώρα εναλλακτικών δραστηριοτήτων.

Τη διοργάνωση και επικοινωνία των συνεργατών επιμελήθηκε η Υπηρεσία Ε.Ο.Τ. Εξωτερικού Γερμανίας, ενώ τις φιλοξενούμενες συνόδευσαν η κα Jutta Eleonore Aumann (Ίδρυμα Willy Scharnow) και η κα Νικολέτα Λεκανίδη (Υπηρεσία Ε.Ο.Τ. Εξωτερικού Γερμανίας).

Η εκτενής ξενάγηση στην πόλη της Θεσσαλονίκης πραγματοποιήθηκε με την υποστήριξη του Τουριστικού Οργανισμού Θεσσαλονίκης, ενώ το τριήμερο πρόγραμμα στη Χαλκιδική υλοποιήθηκε με την υποστήριξη του Τουριστικού Οργανισμού Χαλκιδικής. Ευχαριστούμε θερμά τον κ. Γρηγόρη Τάσιο, Πρόεδρο του Τουριστικού Οργανισμού Χαλκιδικής που μας τίμησε με την παρουσία του, καθώς και την κα Τάνια Ακριτίδου, Marketing Manager του Τουριστικού Οργανισμού Χαλκιδικής και τον κ. Γρηγόρη Τουλιά, Διευθυντή Marketing στον Τουριστικό Οργανισμό Θεσσαλονίκης, που επιμελήθηκαν τις παρουσιάσεις των αντίστοιχων προορισμών στο Workshop.

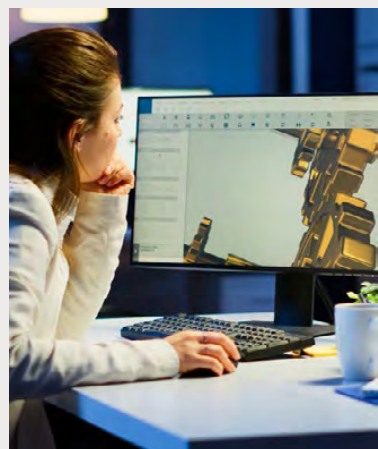


Στιγμιότυπο από την εισαγωγική ξενάγηση της κας Δέσποινας Χιονίδου στην είσοδο του σπηλαίου των Πετραλώνων

# LET'S EXPORTGREECE

εξάγουμε Ελλάδα

THE NEWSLETTER



**Εκδότρια - Εμπορική Διεύθυνση:**  
Κλαίρη Στυλιάρá

**Διευθνήτης Σύνταξης:**  
Ορέστης Ζερβονικολάκης

**Creative Director:** Χρυσάνθη Αποστολάκη

**Office Manager:** Φανή Μπαρού

**Sales Coordinator:** Μαρίνα Μεγαλογιάννη

**Τεχνική Υποστήριξη:**  
● BlackDot Web Services

**Επικοινωνήστε μαζί μας:**  
Σκουζέ 14, 18536 Πειραιάς, [sales@sayes.gr](mailto:sales@sayes.gr)

**Δελτία Τύπου:** [media@sayes.gr](mailto:media@sayes.gr)

**Τηλέφωνο επικοινωνίας:** 213 0990585

εγγραφή



**sayes**  
communications